

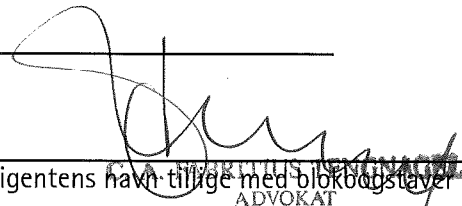
ÅRSRAPPORT

1. JANUAR - 31. DECEMBER 2014

LARS ERIC WEINÅS HOLDING FOND

CVR-nr. 11 61 77 78

Godkendt på selskabets
ordinære generalforsamling,
den 8/6 2015



Dirigents navn tilføje med blok og staver

ADVOKAT
St. Kongensgade 67 C, 1264 København K
Tlf. 33 13 69 20

INDHOLDSFORTEGNELSE

	Side
Selskabsoplysninger	1
Koncernoversigt	2
Påtegninger	
Ledelsesberetning	3
Ledelsespåtegning	4
Årsregnskab	
Den uafhængige revisors erklæringer	5-6
Anvendt regnskabspraksis	7-10
Resultatopgørelse 1. januar - 31. december 2014	11
Balance pr. 31. december 2014	12-13
Noter	14-16

Selskab

Lars Eric Weinås Holding Fond
c/o Advokat C.A. Fabritius Tegnagel
Store Kongensgade 67 C
1264 København K

CVR-nummer 11 61 77 78

Hjemsted: København

Direktion

Niels Ulrik Heine

Bestyrelse

C.A. Fabritius Tegnagel

Niels Ulrik Heine

Hans Jan-Erik Bjørkegård

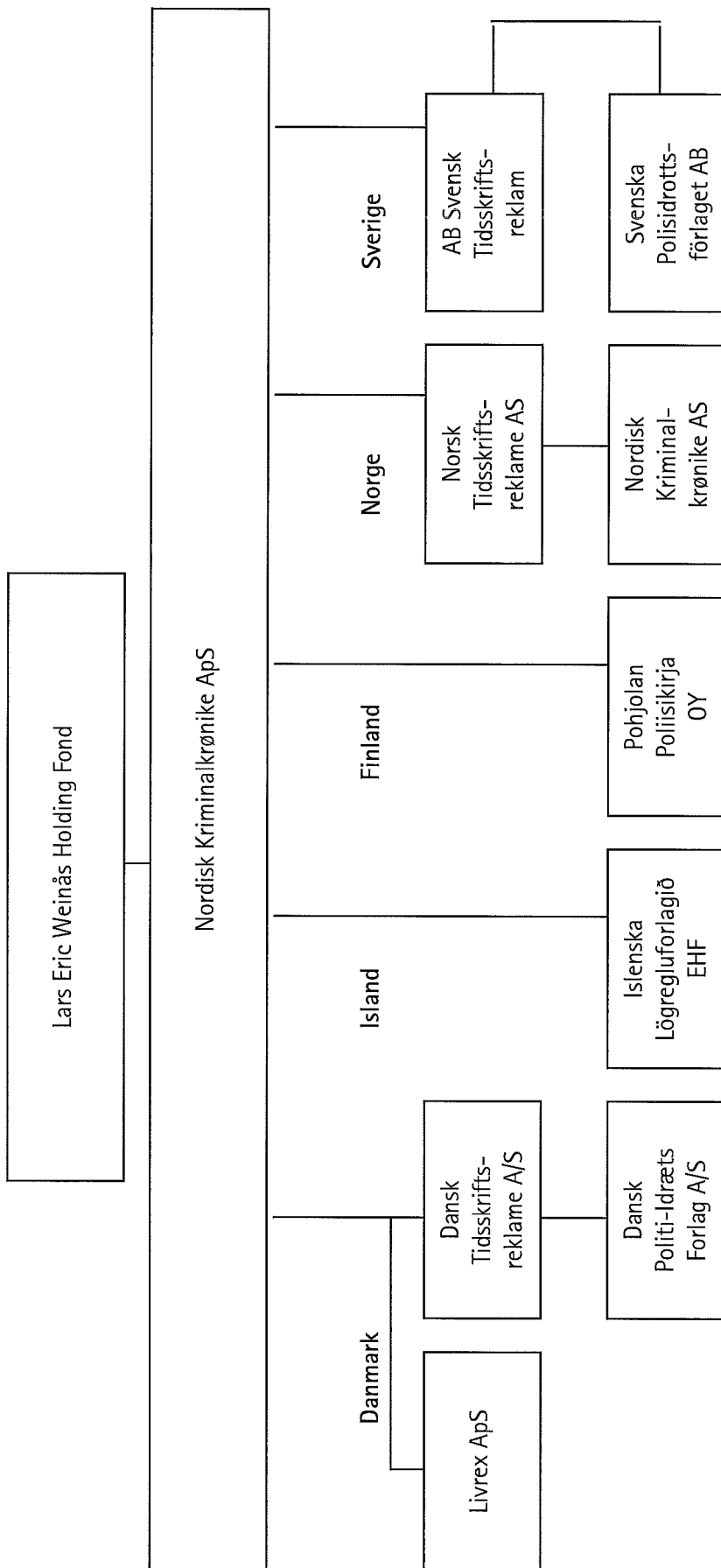
Anders Torbjörn Svensson

Revision

INFO : REVISION
statsautoriseret revisionsaktieselskab
Buddingevej 312
2860 Søborg

Lars Chr. Aaskov, statsautoriseret revisor
Jesper Andersen, statsautoriseret revisor

KONCERNOVERSIGT



Alle datterselskaber er 100% ejet af deres moderselskab.

Hovedaktivitet

Lars Eric Weinås Holding Fond' hovedaktivitet har i lighed med tidligere år været at drive virksomhed med besiddelse af anparter og i forbindelse hermed stående virksomhed.

Udviklingen i selskabets aktiviteter og økonomiske forhold

Årets resultat har været tilfredsstillende, hvilket primært skyldes positiv udvikling i de tilknyttede virksomheder.

Begivenheder efter regnskabsårets afslutning

Der er ikke indtrådt betydningsfulde begivenheder efter regnskabsårets afslutning, som kan have indflydelse på bedømmelsen af selskabets finansielle stilling pr. 31. december 2014.

Særlige risici

Koncernen påvirket af udsving i renten i forbindelse med belåning af koncernens ejendomme.

Koncernens finansielle risici vedrørende afledte finansielle instrumenter består primært af renterisiko. Afledte finansielle instrumenter vedrører aftale om renteswap for en mindre del af koncernens lån i ejendomme. Dagsværdien af disse instrumenter var på balancedagen t.kr. -11.769 mod t.kr. -7.650 i 2013.

Bestyrelsen og direktionen har dags dato behandlet og godkendt årsrapporten for 1. januar - 31. december 2014 for Lars Eric Weinås Holding Fond.

Årsrapporten aflægges i overensstemmelse med årsregnskabsloven.

Det er vor opfattelse, at årsregnskabet giver et retvisende billede af selskabets aktiver, passiver og finansielle stilling pr. 31. december 2014 samt af resultatet af selskabets aktiviteter for regnskabsåret 1. januar - 31. december 2014.

Ledelsesberetningen indeholder efter vor opfattelse en retvisende redegørelse for de forhold, beretningen omhandler.

Årsrapporten indstilles til generalforsamlingens godkendelse.

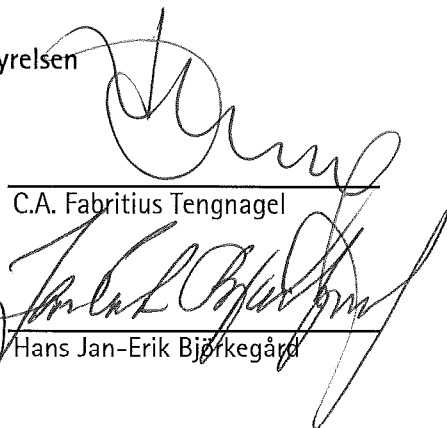
København K, den 31. maj 2015

I direktionen

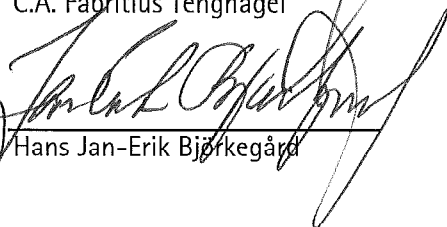


Niels Ulrik Heine

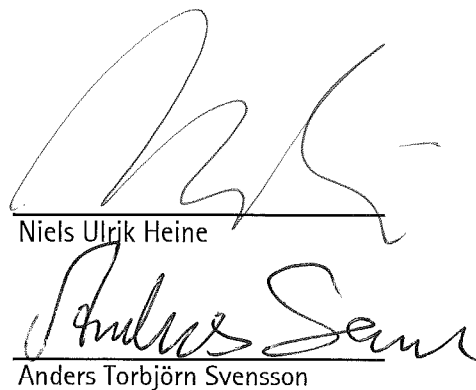
I bestyrelsen



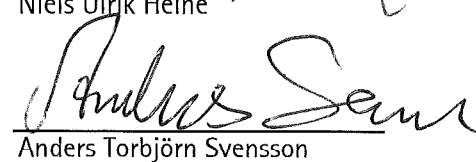
C.A. Fabritius Tengnagel



Hans Jan-Erik Bjørkegård



Niels Ulrik Heine



Anders Torbjörn Svensson

Til bestyrelsen i Lars Eric Weinås Holding Fond

Påtegning på årsregnskabet

Vi har revideret årsregnskabet for Lars Eric Weinås Holding Fond for regnskabsåret 1. januar - 31. december 2014, der omfatter anvendt regnskabspraksis, resultatopgørelse, balance og noter. Årsregnskabet udarbejdes efter årsregnskabsloven.

Ledelsens ansvar for årsregnskabet

Ledelsen har ansvaret for udarbejdelsen af et årsregnskab, der giver et retvisende billede i overensstemmelse med årsregnskabsloven. Ledelsen har endvidere ansvaret for den interne kontrol, som ledelsen anser nødvendig for at udarbejde et årsregnskab uden væsentlig fejlinformation, uanset om denne skyldes besvigelser eller fejl.

Revisors ansvar

Vores ansvar er at udtrykke en konklusion om årsregnskabet på grundlag af vores revision. Vi har udført revisionen i overensstemmelse med internationale standarder om revision og yderligere krav ifølge dansk revisorlovgivning. Dette kræver, at vi overholder etiske krav samt planlægger og udfører revisionen for at opnå høj grad af sikkerhed for, om årsregnskabet er uden væsentlig fejlinformation.

En revision omfatter udførelse af revisionshandlinger for at opnå revisionsbevis for beløb og oplysninger i årsregnskabet. De valgte revisionshandlinger afhænger af revisors vurdering, herunder vurdering af risici for væsentlig fejlinformation i årsregnskabet, uanset om denne skyldes besvigelser eller fejl. Ved risikovurderingen overvejer revisor intern kontrol, der er relevant for virksomhedens udarbejdelse af et årsregnskab, der giver et retvisende billede. Formålet hermed er at udforme revisionshandlinger, der er passende efter omstændighederne, men ikke at udtrykke en konklusion om effektiviteten af virksomhedens interne kontrol. En revision omfatter endvidere vurdering af, om ledelsens valg af regnskabspraksis er passende, om ledelsens regnskabsmæssige skøn er rimelige samt den samlede præsentation af årsregnskabet.

Det er vores opfattelse, at det opnåede revisionsbevis er tilstrækkeligt og egnet som grundlag for vores konklusion.

Revisionen har ikke givet anledning til forbehold.

Konklusion

Det er vores opfattelse, at årsregnskabet giver et retvisende billede af selskabets aktiver, passiver og finansielle stilling pr. 31. december 2014 samt af resultatet af selskabets aktiviteter for regnskabsåret 1. januar - 31. december 2014 i overensstemmelse med årsregnskabsloven.

Udtalelse om ledelsesberetningen

Vi har i henhold til årsregnskabsloven gennemlæst ledelsesberetningen. Vi har ikke foretaget yderligere handlinger i tillæg til den udførte revision af årsregnskabet. Det er på denne baggrund vores opfattelse, at oplysningerne i ledelsesberetningen er i overensstemmelse med årsregnskabet.

Søborg, den 31. maj 2015

INFO : REVISION

statsautoriseret revisionsaktieselskab



Lars Chr. Aaskov

statsautoriseret revisor



Jesper Andersen

statsautoriseret revisor

Årsrapporten er udarbejdet i overensstemmelse med dansk regnskabslovgivning samt almindeligt anerkendt regnskabspraksis.

Årsrapporten aflægges efter årsregnskabslovens regnskabsklasse B med tilvalg af enkelte bestemmelser fra regnskabsklasse C.

Anvendt regnskabspraksis er uændret i forhold til sidste år.

FUNDAMENTAL FEJL I DATTERVIRKSOMHED

Der er konstateret fundamentale fejl i årsrapporten for 2012 og 2013 i datterselskabet Livrex ApS vedrørende indregning af selskabsskat for indkomstårene 2012 og 2013.

Effekten af de fundamentale fejl på egenkapitalen primo 2013 er opgjort til t.kr. -887 efter skat, mens årets resultat for 2013 er reduceret med t.kr. 1.108 efter skat. Den samlede egenkapitalpåvirkning er således t.kr. -1.995.

GENERELT OM INDREGNING OG MÅLING

Regnskabet er udarbejdet med udgangspunkt i det historiske kostprisprincip.

Indtægterne indregnes i resultatopgørelsen i takt med, at de indtjenes. Herudover indregnes værdireguleringer af finansielle aktiver og forpligtelser, der måles til dagsværdi eller amortiseret kostpris. Endvidere indregnes i resultatopgørelsen alle omkostninger, der er afholdt for at opnå årets indtjening, herunder afskrivninger, nedskrivninger og hensatte forpligtelser samt tilbageførsler som følge af ændrede regnskabsmæssige skøn af beløb, der tidligere har været indregnet i resultatopgørelsen.

Aktiver indregnes i balancen, når det er sandsynligt, at fremtidige økonomiske fordele vil tilflyde selskabet, og aktivets værdi kan måles pålideligt.

Forpligtelser indregnes i balancen, når det er sandsynligt, at fremtidige økonomiske fordele vil fragå selskabet, og forpligtelsens værdi kan måles pålideligt.

Ved første indregning måles aktiver og forpligtelser til kostpris. Efterfølgende måles aktiver og forpligtelser som beskrevet for hver enkelt regnskabspost nedenfor.

Visse finansielle aktiver og forpligtelser måles til amortiseret kostpris, hvorved der indregnes en konstant effektiv rente over løbetiden. Amortiseret kostpris opgøres som oprindelig kostpris med fradrag af afdrag og tillæg/fradrag af den akkumulerede afskrivning af forskellen mellem kostprisen og det nominelle beløb. Herved fordeles kurstab og -gevinst over løbetiden.

Ved indregning og måling tages hensyn til forudsigelige tab og risici, der fremkommer, inden årsrapporten aflægges, og som be- eller afkræfter forhold, der eksisterer på balancedagen.

Som målevaluta benyttes danske kroner. Alle andre valutaer anses som fremmed valuta.

VALUTAOMREGNING

Transaktioner i fremmed valuta er i årets løb omregnet til transaktionsdagens kurs. Hvis valuta-positioner anses for sikring af fremtidige pengestrømme, indregnes værdireguleringerne direkte på egenkapitalen.

Tilgodehavender og gæld i fremmed valuta er indregnet til balancedagens kurs.

Realiserede og urealiserede valutakursfortjenester og -tab er indregnet i resultatopgørelsen under finansielle indtægter og omkostninger.

RESULTATOPGØRELSEN

Resultatopgørelsen er artsopdelt.

Indtægter af kapitalandele i tilknyttede virksomheder

Indtægter af kapitalandele i tilknyttede virksomheder omfatter den forholdsmæssige andel af de tilknyttede virksomheders driftsresultat reguleret for interne avancer og tab.

Andre eksterne omkostninger

Andre eksterne omkostninger omfatter salgs-, lokale- og administrationsomkostninger.

Andre finansielle indtægter og øvrige finansielle omkostninger

Finansielle indtægter og omkostninger omfatter renter, realiserede og urealiserede valutakursfortjenester og -tab, realiserede og urealiserede fortjenester og -tab ved salg af andre værdipapirer og kapitalandele samt rentegodtgørelse under acontoskatteordningen.

Skat af årets resultat

Skat af årets resultat udgør 24,5% af det regnskabsmæssige resultat korrigeret for ikke indkomstskattepligtige og ikke fradragsberettigede poster.

Skat af årets resultat er sammensat af den forventede skat af årets skattepligtige indkomst reguleret for årets forskydning i udskudt skat.

BALANCEN

Balancen er opstillet i kontoform.

AKTIVER

Finansielle anlægsaktiver

Kapitalandele i tilknyttede virksomheder er værdiansat efter den indre værdis metode, således at kapitalandelen måles til den forholdsmæssige andel af de tilknyttede virksomheders regnskabsmæssige indre værdi reguleret for interne udbytter og avancer.

Disponible reserver i de tilknyttede virksomheder, som på balancetidspunktet disponeres som udbytte til moderselskabet, indgår i værdien af kapitalandele.

Tilknyttede virksomheder med negativ regnskabsmæssig indre værdi måles til nul, og et eventuelt tilgodehavende hos disse virksomheder nedskrives med moderselskabets andel af den negative indre værdi i det omfang, det vurderes uerholdeligt. Såfremt den regnskabsmæssige negative indre værdi overstiger tilgodehavendet, indregnes det resterende beløb under hensatte forpligtelser i det omfang, modervirksomheden har en retlig eller faktisk forpligtelse til at dække den pågældende virksomheds forpligtelser.

Ved køb af tilknyttede virksomheder opgøres på anskaffelsestidspunktet forskellen mellem kostprisen og den regnskabsmæssige indre værdi i den købte virksomhed, efter at de enkelte aktiver og forpligtelser er reguleret til dagsværdi.

Køb af tilknyttede virksomheder indregnes til kostpris. Forskellen imellem kostprisen og den regnskabsmæssige indre værdi i den købte virksomhed, som fremkommer på det tidspunkt, hvor koncernforholdet bliver etableret, er så vidt muligt fordelt på de aktiver og passiver, hvis værdi er højere eller lavere end det bogførte beløb. Et resterende positivt forskelsbeløb behandles som koncerngoodwill og indgår i værdien af kapitalandele, der afskrives liniært i resultatopgørelsen over 5 år. Et negativt forskelsbeløb, der modsvarer en forventet omkostning eller en ugunstig udvikling, indregnes under hensatte forpligtelser. Beløbet indtægtsføres i resultatopgørelsen i det omfang, den forventede omkostning eller ugunstige udvikling er realiseret.

Den samlede nettoopskrivning af kapitalandele i tilknyttede virksomheder henlægges via overskudsdisponeringen til "reserve for nettoopskrivning efter den indre værdis metode" under egenkapitalen. Reserven reduceres med udbytteudlodninger til moderselskabet, og reguleres med egenkapitalbevægelser i de tilknyttede virksomheder.

Andre værdipapirer og kapitalandele, som selskabet har til hensigt at beholde over en længere årrække måles til balancedagens dagsværdi.

Tilgodehavender

Tilgodehavender måles til amortiseret kostpris, der sædvanligvis svarer til nominal værdi. Værdien reduceres med nedskrivning til imødegåelse af forventede tab efter en individuel vurdering.

PASSIVER**Gældsforpligtelser**

Gældsforpligtelser er målt til amortiseret kostpris svarende til nominal værdi.

KONCERNREGNSKAB

I henhold til Årsregnskabslovens § 110 er der ikke udarbejdet koncernregnskab.

<u>Note</u>	<u>2014</u>	<u>2013</u>
1	2.283.466	-288.228
	<u>-23.598</u>	<u>-19.202</u>
	2.259.868	-307.430
2	17.683	12.364
3	<u>0</u>	<u>-10.956</u>
	2.277.551	-306.022
4	<u>0</u>	<u>0</u>
	<u>2.277.551</u>	<u>-306.022</u>

RESULTATDISPONERING

Årets resultat foreslås disponeret således:

Reserve for nettoopskrivning efter den indre værdis metode	2.283.466	-288.228
Overført resultat	-5.915	-17.794
Forslag til udbytte for regnskabsåret	<u>0</u>	<u>0</u>
	<u>2.277.551</u>	<u>-306.022</u>

<u>Note</u>	<u>31/12 2014</u>	<u>31/12 2013</u>
1 Kapitalandele i tilknyttede virksomheder	27.594.551	29.621.966
Andre værdipapirer og kapitalandele	<u>307.130</u>	<u>298.259</u>
FINANSIELLE ANLÆGSAKTIVER	<u>27.901.681</u>	<u>29.920.225</u>
ANLÆGSAKTIVER	<u>27.901.681</u>	<u>29.920.225</u>
Tilgodehavende tilknyttede virksomheder	<u>2.473</u>	<u>2.473</u>
TILGODEHAVENDER	<u>2.473</u>	<u>2.473</u>
LIKVIDE BEHOLDNINGER	<u>1.607</u>	<u>19.970</u>
OMSÆTNINGSAKTIVER	<u>4.080</u>	<u>22.443</u>
AKTIVER I ALT	<u><u>27.905.761</u></u>	<u><u>29.942.668</u></u>

<u>Note</u>	<u>31/12 2014</u>	<u>31/12 2013</u>
Virksomhedskapital	300.000	300.000
Reserve for nettoopskrivning efter den indre værdis metode	27.494.547	29.521.962
Reservefond	<u>86.282</u>	<u>92.197</u>
5 EGENKAPITAL	<u>27.880.829</u>	<u>29.914.159</u>
Leverandører af varer og tjenesteydelser	3.125	3.125
Anden gæld	21.807	25.384
4 Selskabsskat	<u>0</u>	<u>0</u>
KORTFRISTEDE GÆLDSFORPLIGTELSE	<u>24.932</u>	<u>28.509</u>
GÆLDSFORPLIGTELSE	<u>24.932</u>	<u>28.509</u>
PASSIVER I ALT	<u><u>27.905.761</u></u>	<u><u>29.942.668</u></u>

1	Kapitalandele i tilknyttede virksomheder	Ejerandel	Selskabs- kapital	Årets resultat	Egenkapital	Årets resultat	Egenkapital
	Tilknyttede virksomheder:						
	Nordisk Kriminalkrøniker ApS København	100%	200.000	2.283.466	27.594.551	2.283.466	27.594.551
	I ALT		200.000	2.283.466	27.594.551	2.283.466	27.594.551

Lars Eric Weinås Holding Fond's andel

<u>2</u>	<u>Andre finansielle indtægter</u>		<u>2014</u>	<u>2013</u>
	Finansielle indtægter i øvrigt		<u>17.683</u>	<u>12.364</u>
	I ALT		<u><u>17.683</u></u>	<u><u>12.364</u></u>
<u>3</u>	<u>Øvrige finansielle omkostninger</u>		<u>2014</u>	<u>2013</u>
	Finansielle omkostninger i øvrigt		<u>0</u>	<u>10.956</u>
	I ALT		<u><u>0</u></u>	<u><u>10.956</u></u>
<u>4</u>	<u>Selskabsskat og udskudt skat</u>			
		<u>Selskabsskat</u>	<u>Udskudt skat</u>	<u>Ifølge resultatopgørelsen</u>
				<u>2013</u>
	Skyldig pr. 1/1 2014	0	0	
	Betalt vedr. tidligere år	0		
	Betalt acontoskat	0		
	Skat af årets resultat	<u>0</u>	<u>0</u>	<u>0</u>
	SKYLDIG PR. 31/12 2014	<u><u>0</u></u>	<u><u>0</u></u>	
	SKAT AF ÅRETS RESULTAT		<u><u>0</u></u>	<u><u>0</u></u>

5 Egenkapital	31/12 2014	31/12 2013
Virksomhedskapital pr. 31/12 2014	300.000	300.000
Reserver for nettoopskrivning pr. 1/1 2014	29.521.962	29.877.547
Regulering af fundamental fejl i datterselskab	0	-887.266
Regulering egenkapital, tilknyttede virksomheder	-4.310.881	819.909
Overført af årets resultat, tilknyttede virksomheder	2.283.466	-288.228
Reserve for nettoopskrivning pr. 31/12 2014	27.494.547	29.521.962
Reservefond pr. 1/1 2014	92.197	109.991
Overført af årets resultat	-5.915	-17.794
Reservefond pr. 31/12 2014	86.282	92.197
Egenkapital pr. 31/12 2014	27.880.829	29.914.159